

III TORNEO DE AJEDREZ DEL CARIBE MODALIDAD VIRTUAL-PRESENCIAL 2021
Fundación a La Rueda Rueda

REGLAMENTO DE COMPETENCIA

A continuación, se hará en detalle la explicación de la carta fundamental del certamen, que incluye los siguientes artículos:

De la participación

El III Torneo de Ajedrez del Caribe Modalidad Virtual-Presencial, se jugará en cinco categorías, así:

Nacido durante año 2013 y/o posteriores	-Categoría Sub-8 Absoluto
Nacido durante año 2012 y 2011	- Categoría Sub-10 Absoluto
Nacido durante año 2010 y 2009	- Categoría Sub-12 Absoluto
Nacido durante año 2008 y 2007	- Categoría Sub-14 Absoluto
Nacido durante año 2006 a 2004	- Categoría Sub-17 Absoluto

Parágrafo: Los participantes pueden inscribirse en una categoría superior a su edad, pero no será aceptado en una categoría inferior. Deberá permanecer siempre durante el campeonato en la categoría en la que se inscribió.

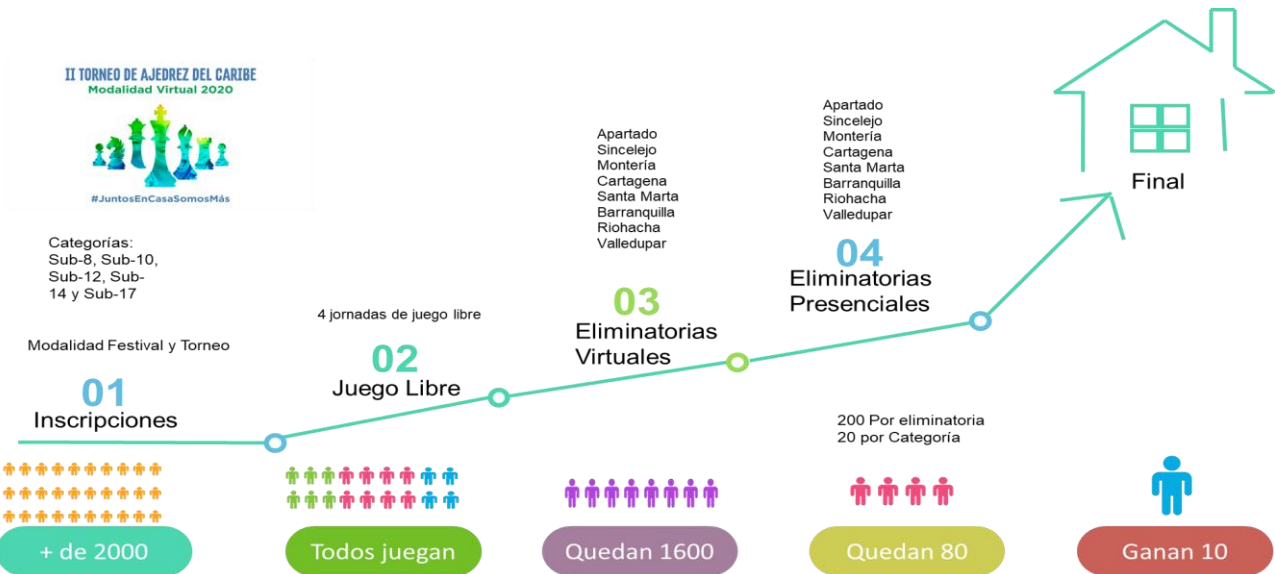
De las modalidades de juego

Festival: Es un evento con miras a la promoción y masificación del ajedrez en las categorías: Sub-8, Sub-10, Sub-12, Sub-14, y Sub-17. Es requisito fundamental para participar en el festival NO tener Elo (Ranking) tanto nacional como internacional a 31 de diciembre de 2020.

Torneo: Es un certamen de competencia que convoca jugadores con ELO (Ranking) ya sea clásico, activo o blitz, nacional o internacional, en las categorías: Sub-8, Sub-10, Sub-12, Sub-14, y Sub-17. Se tendrá en cuenta el puntaje obtenido a 31 de diciembre de 2020.

Etapas del evento: El III Torneo de Ajedrez del Caribe 2021, desde su inicio a fin tendrá una duración en tiempo desde el 15 de mayo al 05 de diciembre, con el siguiente cronograma:





CRONOGRAMA GENERAL		
LANZAMIENTO	14 de Mayo	5:00 p. m.
INSCRIPCIONES	15 may. a 31 de jul.	
JORNADAS DE JUEGO LIBRE O PREJUEGOS	FECHA	HORARIO
	10-jul	8 am-12 m
	17-jul	8 am-12 m
	24-jul	8 am-12 m
7-ago	8 am-12 m	
ELIMINATORIAS VIRTUALES	FECHA	HORARIO
Apartado	14-ago	8 am-12 m
Sincedejo	15-ago	8 am-12 m
Montería	21-ago	8 am-12 m
Santa Marta	22-ago	8 am-12 m
Cartagena	28-ago	8 am-12 m
Barranquilla	29-ago	8 am-12 m
Valledupar	4-sep	8 am-12 m
Riohacha	5-sep	8 am-12 m
ELIMINATORIAS PRESENCIALES	FECHA	HORARIO
Apartado	11-sep	7 am - 5 pm
Sincedejo	18-sep	7 am - 5 pm
Montería	19-sep	7 am - 5 pm
Santa Marta	25-sep	7 am - 5 pm
Cartagena	9-oct	7 am - 5 pm
Barranquilla	10-oct	7 am - 5 pm
Valledupar	23-oct	7 am - 5 pm
Riohacha	13-nov	7 am - 5 pm
FINAL	FECHA	HORARIO
Barranquilla	4-dic	7 am - 5 pm
Barranquilla	5-dic	7 am - 4 pm

1. **Inscripciones:** Las inscripciones son gratuitas, todo interesado en participar debe Ingresar al sitio web www.fundacionalaruedarueda.org y seguir los pasos para diligenciar la inscripción. Se va a tener 8 ciudades del caribe, como sedes de

competencia, tanto en la etapa de juego virtual, como en la presencial. Al momento de inscribirse se debe escoger una de las sedes para jugar allí sus competencias. Las ciudades sede son: Apartado, Sincelejo, Montería, Santa Marta, Cartagena, Barranquilla, Valledupar y Riohacha.

Este año se hizo una alianza con la plataforma de ajedrez www.ChessKid.com, y todos los encuentros de las etapas virtuales se desarrollarán a través de esta aplicación, los interesados en participar deben en el momento de inscribirse colocar el nombre de la cuenta de esta plataforma si ya la tienen, de no tenerla la organización le creara una cuenta y le enviara los datos de ingreso al correo.

2. **Fechas de juego libre:** A partir del inicio de las inscripciones, se programarán secciones de juego libre a través de la plataforma www.ChessKid.com, con el fin de que los participantes que no hayan tenido un acercamiento al juego virtual, puedan adaptarse al modelo. Por otra parte, también se convierte en una opción importante para la organización con el fin de conocer el historial de juego de los inscritos. Por consiguiente, se va a promover que mínimo se haga presencia en dos (2) de estos eventos amistosos.
3. **Eliminatorias Virtuales:** Esta es una etapa que se desarrolla virtualmente, se prevé una participación de aproximadamente 2.500 inscritos, repartidos en las diferentes eliminatorias. Solamente se podrá participar en una (1) eliminatoria, esta corresponde a la seleccionada en el momento de la inscripción.

Ritmo de juego:

Festival: Sistema Suizo a 7 rondas a 15min de tiempo en los relojes a finish.

Torneo: Sistema Suizo a 6 rondas a 15min + 10seg de tiempo en los relojes.

En caso de empate se definirá por los criterios de la plataforma.

- Clasifican los mejores 20 lugares de cada categoría y modalidad incluyendo los empates, en cada uno de los Pre-clasificatorios.

CUADRO RELACION DE PRE-CLASIFICADOS ETAPA VIRTUAL												
Apartado		U8 Tor	U10 Tor	U12 Tor	U14 Tor	U17 Tor	U8 Fes	U10 Fes	U12 Fes	U14 Fes	U17 Fes	Total
	Clasifican	20	20	20	20	20	20	20	20	20	20	200
Sincelejo		U8 Tor	U10 Tor	U12 Tor	U14 Tor	U17 Tor	U8 Fes	U10 Fes	U12 Fes	U14 Fes	U17 Fes	Total
	Clasifican	20	20	20	20	20	20	20	20	20	20	200
Monteria		U8 Tor	U10 Tor	U12 Tor	U14 Tor	U17 Tor	U8 Fes	U10 Fes	U12 Fes	U14 Fes	U17 Fes	Total
	Clasifican	20	20	20	20	20	20	20	20	20	20	200
Cartagena		U8 Tor	U10 Tor	U12 Tor	U14 Tor	U17 Tor	U8 Fes	U10 Fes	U12 Fes	U14 Fes	U17 Fes	Total
	Clasifican	20	20	20	20	20	20	20	20	20	20	200
Barranquilla		U8 Tor	U10 Tor	U12 Tor	U14 Tor	U17 Tor	U8 Fes	U10 Fes	U12 Fes	U14 Fes	U17 Fes	Total
	Clasifican	20	20	20	20	20	20	20	20	20	20	200
Santa Martha		U8 Tor	U10 Tor	U12 Tor	U14 Tor	U17 Tor	U8 Fes	U10 Fes	U12 Fes	U14 Fes	U17 Fes	Total
	Clasifican	20	20	20	20	20	20	20	20	20	20	200
Riohacha		U8 Tor	U10 Tor	U12 Tor	U14 Tor	U17 Tor	U8 Fes	U10 Fes	U12 Fes	U14 Fes	U17 Fes	Total
	Clasifican	20	20	20	20	20	20	20	20	20	20	200
Valledupar		U8 Tor	U10 Tor	U12 Tor	U14 Tor	U17 Tor	U8 Fes	U10 Fes	U12 Fes	U14 Fes	U17 Fes	Total
	Clasifican	20	20	20	20	20	20	20	20	20	20	200
											TOTAL	1600

- Estos clasificados deben asistir presencialmente a la siguiente etapa del evento a la ciudad sede donde viene jugando sus competencias, en la fecha y horario que se definan.

Jugadores Internacionales: En caso de que algún participante extranjero a Colombia clasifique en una jornada preclasificatoria virtual, se le dará el derecho de participar directamente en la final presencial del 04 y 05 de dic, que se jugara en la ciudad de Barranquilla. Es importante aclarar que la organización no asume ningún tipo de gasto derivado de la asistencia a esta final de jugadores extranjeros.

Nota Importante: La siguiente etapa del III Torneo de Ajedrez del Caribe 2021, se tiene planificado realizarse de manera presencial de acuerdo a los siguientes artículos de este reglamento de participación, sin embargo, se quiere aclarar que todo depende de la situación sanitaria del país en ese momento con respecto a la pandemia. En cualquier caso, se tomarán las medidas para que el evento llegue a su etapa final.

4. **Eliminatorias Presenciales:** Se prevé una participación de al menos 1600 participantes seleccionados en las pre-clasificaciones, repartidos de a 20 en las diferentes categorías.

Clasifica el mejor lugar (1) de cada categoría y modalidad, en cada eliminatoria, no puede haber empates.

Los aspectos más específicos con respecto a la logística de la final, sistema y ritmo de juego, se anunciarán con tiempo a los seleccionados, antes del evento.

CUADRO RELACION DE SELECCIONADOS EN LAS ELIMINATORIAS PRESENCIALES													
Apartado		U8 Tor	U10 Tor	U12 Tor	U14 Tor	U17 Tor	U8 Fes	U10 Fes	U12 Fes	U14 Fes	U17 Fes	Total	
	Clasifican	1	1	1	1	1	1	1	1	1	1	10	
Sincelejo		U8 Tor	U10 Tor	U12 Tor	U14 Tor	U17 Tor	U8 Fes	U10 Fes	U12 Fes	U14 Fes	U17 Fes	Total	
	Clasifican	1	1	1	1	1	1	1	1	1	1	10	
Monteria		U8 Tor	U10 Tor	U12 Tor	U14 Tor	U17 Tor	U8 Fes	U10 Fes	U12 Fes	U14 Fes	U17 Fes	Total	
	Clasifican	1	1	1	1	1	1	1	1	1	1	10	
Cartagena		U8 Tor	U10 Tor	U12 Tor	U14 Tor	U17 Tor	U8 Fes	U10 Fes	U12 Fes	U14 Fes	U17 Fes	Total	
	Clasifican	1	1	1	1	1	1	1	1	1	1	10	
Barranquilla		U8 Tor	U10 Tor	U12 Tor	U14 Tor	U17 Tor	U8 Fes	U10 Fes	U12 Fes	U14 Fes	U17 Fes	Total	
	Clasifican	1	1	1	1	1	1	1	1	1	1	10	
Santa Martha		U8 Tor	U10 Tor	U12 Tor	U14 Tor	U17 Tor	U8 Fes	U10 Fes	U12 Fes	U14 Fes	U17 Fes	Total	
	Clasifican	1	1	1	1	1	1	1	1	1	1	10	
Riohacha		U8 Tor	U10 Tor	U12 Tor	U14 Tor	U17 Tor	U8 Fes	U10 Fes	U12 Fes	U14 Fes	U17 Fes	Total	
	Clasifican	1	1	1	1	1	1	1	1	1	1	10	
Valledupar		U8 Tor	U10 Tor	U12 Tor	U14 Tor	U17 Tor	U8 Fes	U10 Fes	U12 Fes	U14 Fes	U17 Fes	Total	
	Clasifican	1	1	1	1	1	1	1	1	1	1	10	
												TOTAL	80

5. **Final:** Se prevé una participación de 80 participantes clasificados en las eliminatorias, repartidos de a 8 en las diferentes categorías.

La final se desarrollará durante 2 días. Los participantes que lleguen de las ciudades sede más lejanas a la sede final, llegarán un día antes al inicio del certamen.

Cada grupo de participantes y sus acompañantes de las diferentes ciudades sedes, se considerarán delegación y serán acompañados por un coordinador o jefe de misión asignado por la organización.

Se premiará a los 3 primeros de cada categoría.

Los aspectos más específicos con respecto a la logística de la final, sistema de juego y otros, se anunciarán con tiempo a los seleccionados, antes del evento.

6. Disposiciones adicionales de los torneos online:



- En todos los casos de la competencia el tiempo para la aplicación del W.O. será el que tiene previsto la plataforma ChessKids, para realizar la primera jugada.
- Si a un participante se le va la conexión a internet, o se le apaga el equipo, etc., el oponente que ha estado conectado tendrá que esperar hasta que se le acabe el tiempo del contrincante. Si definitivamente no logra reingresar el resultado es para el contrario.
- Todo participante debe ser responsable de tener los dispositivos necesarios para jugar las etapas del evento.
- Se crearán grupos de WhatsApp por categorías, para enviar información de las competencias, además de los enlaces para ingresar al juego.
- Esta terminante prohibido el uso de motores de análisis de juego u otras ayudas, tales como recibir consejos o suplantación del jugador. Se hará supervisión permanente de los juegos usando los criterios de ChessKids y el equipo de juzgamiento del torneo.
- En la fase final se hará monitoreo de los juegos usando una estrategia audiovisual, la cual se coordinará con anterioridad con los clasificados.
- En general cualquier actitud antideportiva sea con el trato inadecuado a los competidores o a la organización, será considerado hecho suficiente para la expulsión del evento.
- Toda sospecha de que algún jugador haya utilizado algún motor de análisis, será estudiada por la Comisión de Ajedrez del Torneo de Ajedrez del Caribe 2021, conformada para estructurar la parte técnica, pero además para resolver las situaciones de posibles trampas.
- La plataforma ChessKids tiene una configuración que detecta el incremento injustificado en la profundidad de análisis de un jugador, si en el desarrollo de las partidas la aplicación llegara a informar que algún participante está usando posiblemente algún motor, este podrá ser retirado del torneo, si se le comprueba.
- Culminada la jornada de competencia en cada una de las fases, se dará un plazo de 48 horas para publicar los resultados finales. Esto con el fin de verificar las partidas de los primeros lugares.